

PD Software s.r.o.

PD CashRegister

verzia 1.0

Užívateľská príručka

Vypracoval:

Zuzana Turčajová
PD Software s.r.o.
Sadová 19
921 01 Piešťany
turcajova@pd.sk
033 / 7729 411
Dňa: 29. mája 2007, Piešťany



SOFTWARE
Copyright © 2007
PD Software s.r.o.

Obsah

- 1. [Úvod](#). 4
 - 1.1 [Bezpečnostné pokyny](#). 4
- 2. [Popis pokladne a periférnych zariadení](#) 4
 - 2.1 [Pokladňa](#). 4
 - 2.2 [Monitor](#) 4
 - 2.3 [Klávesnica](#). 4
 - 2.4 [Tlačiareň](#). 4
 - 2.5 [Zákaznícky displej](#) 4
 - 2.6 [Skener čiarových kódov](#) 5
 - 2.7 [Peňažná zásuvka](#). 5
 - 2.8 [Píamy prístup k pokladni z lokálnej siete \(LAN\)](#) 5
 - 2.9 [Záložný napájací zdroj](#) 5
 - 2.10 [Diaľková správa pokladne](#). 5
- 3. [Obsluha pokladne PD CashRegister](#). 6
 - 3.1 [Pohyb kurzora](#). 6
 - 3.2 [Funkčné rozloženie kláves](#). 6
 - 3.3 [Prihlásenie sa do pokladne](#). 7
 - 3.4 [Voľba režimu](#). 7
 - 3.5 [Zmena režimu](#). 7
 - 3.6 [Odhlásenie používateľa z pokladne](#). 7
 - 3.7 [Vypnutie pokladne](#). 8

Tento dokument tvorí súčasť duševného vlastníctva spoločnosti PD Software s.r.o. a je chránený autorským právom Slovenskej Republiky. Dokument, ani jeho časti nie je možné šíriť, vytvárať z neho kópie, alebo oboznamovať s jeho obsahom tretie osoby, bez písomného súhlasu PD Software s.r.o. Súčasťou dokumentu sú informácie tvoriace predmet obchodného tajomstva a každý, kto je s nimi oboznámený je povinný zabezpečiť ich ochranu pred zneužitím.

- [4. Práca s pokladňou v registračnom režime. 8](#)
- [4.1 Popis okna v registračnom režime. 8](#)
- [4.2 Zaúčtovanie položky. 8](#)
- [4.3 Ukončenie nákupu. 10](#)
- [4.4 Vklady a výbery. 11](#)
- [4.5 Zostatky v pokladni 11](#)
- [4.6 Zľavy a prirážky. 11](#)
- [4.7 Refundácia. 12](#)
- [4.8 Storno. 12](#)
- [4.9 Zoznam PLU. 13](#)
- [4.10 Kópia bloku. 13](#)
- [4.11 Uzávierky. 13](#)
- [5. Práca s pokladňou v tréningovom režime. 13](#)
- [5.1 Popis okna v tréningovom režime. 13](#)

1. Úvod

Ďakujeme, že ste sa rozhodli zakúpiť pokladňu PD CashRegister, produkt spoločnosti PD spol. s r.o., Piešťany. Pri návrhu a realizácii pokladne sa kládol dôraz na jej ľahkú, intuitívnu a efektívnu obsluhu a manipuláciu. Pokladňa s moderným dizajnom je vysoko spoľahlivá a stabilná.

Spoločnosť PD Vám želá veľa spokojných zákazníkov pri nakupovaní s pokladňou PD CashRegister.

Prv, než začnete pokladňu používať, prečítajte si prosím pozorne túto používateľskú príručku a zoznámte sa s možnosťami a funkciami pokladne. Dbajte na to, aby akékoľvek manipulácie a zásahy do pokladne (inštalácia, zmena hardvéru, atď.) vykonávali len autorizovaní pracovníci, inak spoločnosť PD spol. s r.o. nezaručuje jej funkčnosť. Túto príručku si uschovajte pre ďalšie použitie.

1.1 Bezpečnostné pokyny

- Pokladňa je pod stálym napätím, pokiaľ je šnúra v elektrickej zásuvke.
- Pokladňu zapojte do elektrickej siete, ktorá vyhovuje platným normám.
- Ak prenášate pokladňu z chladného prostredia do teplého a naopak, počkajte cca 30 min. kým sa zohreje na izbovú teplotu a odparí sa vlhkosť.
- Dbajte na to, aby pokladňa a hlavne klávesnica neprišli do styku s vodou. Môže to narušiť jej funkčnosť.
- Používateľ nie je oprávnený robiť akékoľvek zásahy do pokladne. V prípade potreby sa obráťte na autorizovaný servis.
- Pokladňu neumiestňujte na miesta podliehajúce vibráciám, nadmerne prašné miesta, na miesta s priamym slnečným žiarením. Dbajte, aby bola okolo nej dostatočná cirkulácia vzduchu a zbytočne sa neprehrievala.
- Ak nemáte k pokladni pripojený záložný napájací zdroj, v prípade výpadku elektrickej energie môže nastať poškodenie niektorých hardvérových alebo softvérových častí pokladne.

2. Popis pokladne a periférnych zariadení

2.1 Pokladňa

Základom pokladne je počítač s dostatočným hardvérovým vybavením, ktorého súčasťou je aj fiškálny modul (FM 3000, ©Varos), nainštalovaným operačným systémom Linux a aplikácie PD CashRegister. K pokladni nie je pripojená myš, obsluha pokladne je výhradne z klávesnice, čím sa zvyšuje produktivita pokladníka.

2.2 Monitor

K pokladni môže byť pripojený monitor s CRT alebo LCD displejom. Doporučený je 15" LCD displej, s rozlíšením 1024x768 pixelov.

2.3 Klávesnica

Pripojená štandardná PC klávesnica. Po dohode je možné v konfiguračnom súbore riadiace funkcie predefinovať k iným klávesom, podľa pohodlia používateľa.

2.4 Tlačiareň

Štandardná LPT tlačiareň s voliteľnou rezačkou blokov. Doporučené sú tlačiarne Sharp (tepelná SPR-350) alebo Samsung (Bixelon termálna alebo ihličková) s rezačkou blokov. O vhodnosti pripojenia iného typu tlačiarne sa poraďte so servisným pracovníkom.

2.5 Zákaznícky displej

Jednoriadkový externý displej Elcom - ED 2000, pripojený na paralelný port. O vhodnosti pripojenia iného typu displeja sa poraďte so servisným pracovníkom.

2.6 Skener čiarových kódov

K pokladni môže byť pripojený jeden a viac skenerov čiarových kódov (ručné aj zabudované) cez RS-232 rozhranie. O konkrétnych typoch skenerov, ktoré sa dajú pripojiť k pokladni sa informujte u servisného pracovníka.

2.7 Peňažná zásuvka

O vhodnosti pripojenia peňažnej zásuvky sa poraďte so servisným pracovníkom.

2.8 Píamy prístup k pokladni z lokálnej siete (LAN)

Táto možnosť sa využíva najmä vo väčších prevádzkach, kde je zapojených v lokálnej sieti viac pokladní a pracovných staníc. Takto je možné on-line sledovať vyťaženosť jednotlivých pokladní, prípadne rôzne štatistiky z pokladní. Pristupovať k jednotlivým pokladniam možno s viacerými druhmi oprávnení.

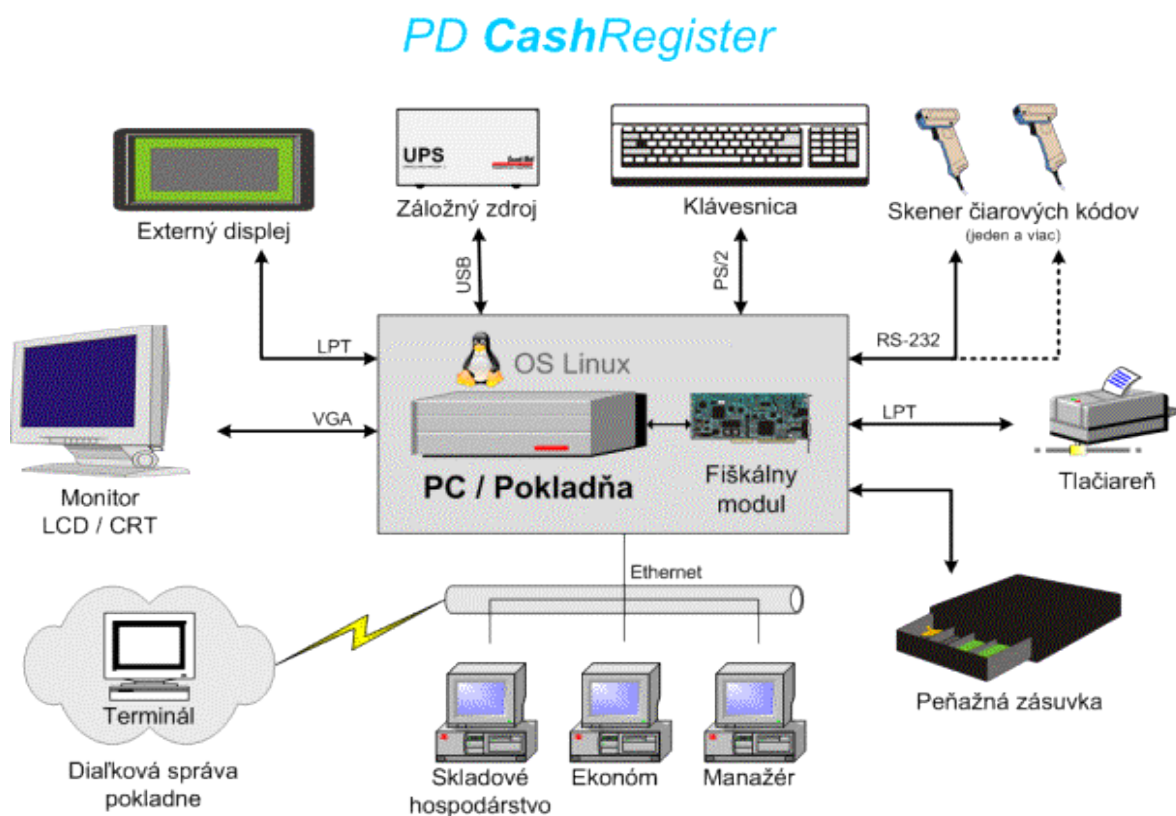
2.9 Záložný napájací zdroj

Doporučujeme pripojiť k pokladni záložný napájací zdroj s minimálnym výkonom, ktorý vystačí na korektné vypnutie systému. Inak sa môže v prípade výpadku el.

prúdu poškodiť hardvér alebo softvér v pokladni. Vo väčších prevádzkach možno pripojiť všetky potrebné zariadenia na jeden výkonnejší napájací zdroj.

2.10 Diaľková správa pokladne

Spoločnosť PD ponúka svojim klientom ako doplnkovú službu správu pokladne na diaľku a technický dohľad. Jedná sa o vzdialený prístup k pokladni prostredníctvom celosvetovej siete internet. Podmienkou je samozrejme pripojenie pokladne k sieti internet. V prípade poruchy na pokladni je možné väčšinu problémov riešiť na diaľku, bez nutnosti návštevy servisného pracovníka, čím sa podstatne znížia finančné náklady na opravu.



Obr. 1: Konfigurácia pokladne

3. Obsluha pokladne PD CashRegister

3.1 Pohyb kurzora

Šípka doľava – pohyb kurzora smerom doľava

Šípka doprava – pohyb kurzora smerom doprava

Šípka hore – pohyb kurzora smerom nahor

Šípka dole – pohyb kurzora smerom nadol

Shift+Šípka doľava – blokové vyznačenie textu od pozície kurzora smerom doľava

Shift+Šípka doprava – blokové vyznačenie textu od pozície kurzora smerom doprava

Tabulátor – pohyb kurzora medzi oknami smerom nadol alebo doprava (cyklicky)

Shift+Tabulátor – pohyb kurzora medzi oknami smerom nahor alebo doľava (cyklicky)

Backspace – vymazanie znakov smerom doľava od danej pozície kurzora

Delete/Storno – vymazanie znakov alebo riadkov smerom doprava alebo nadol od danej pozície kurzora

Esc – zrušenie danej operácie

Enter – potvrdenie operácie

Ctrl+Enter – voľba režimu

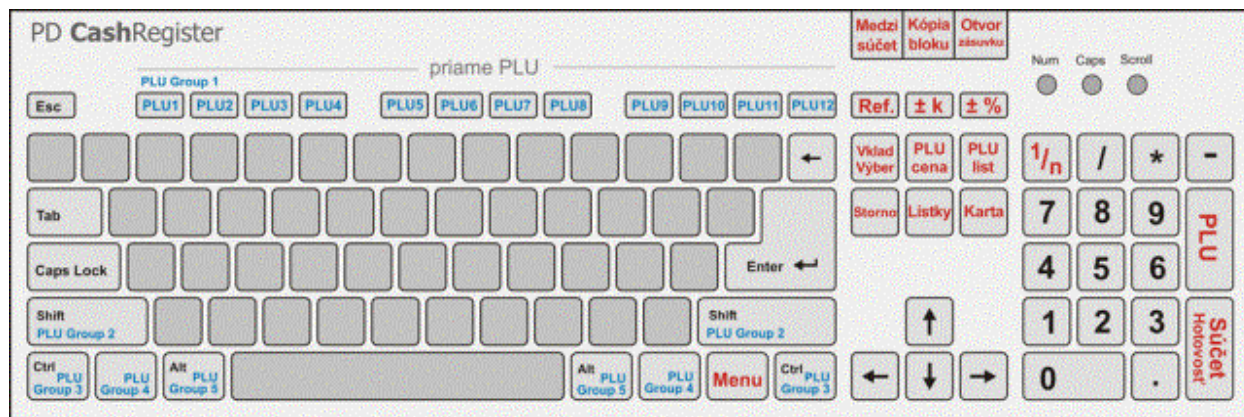
Alt+Enter – odhlásenie sa z pokladne

Ctrl+Alt+Enter – vypnutie pokladne

Poznámka: V okne pre zadanie hesla možno pre pohyb kurzora používať len klávesu *Backspace*!

Z bezpečnostných dôvodov sa zadávané znaky zobrazujú ako hviezdičky.

3.2 Funkčné rozloženie kláves



Rozloženie kláves na klávesnici Chicony KB-9810 (PS2).

Svetlo-šedé klávesy s čiernym textom a tmavo vyznačené klávesy bez textu na obrázku majú funkciu ako klávesy na bežnej PC klávesnici.

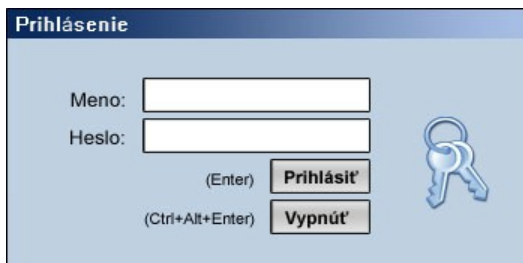
Klávesy s **modrým textom** sa týkajú PLU položiek, klávesy s **červeným textom** plnia funkcie menu pokladne.

- F1-F12** - priame položky PLU (PLU1-PLU12)
- Shift+Fn** - druhá tovarová skupina priamych PLU alebo PLU13-PLU24
- Ctrl+Fn** - tretia tovarová skupina priamych PLU alebo PLU25-PLU36
- Okienko+Fn** - štvrtá tovarová skupina priamych PLU alebo PLU37-PLU48
- Alt+Fn** - piata tovarová skupina priamych PLU alebo PLU49-PLU60
- Menu** - vyvolanie/vstup do grafického menu, klávesu Esc použite na opustenie menu.
- Medzisúčet** - vloženie medzisúčtu pod aktuálnu pozíciu kurzora. (táto funkcia vykoná medzisúčet všetkých položiek nad vyznačenou/aktívnou položkou v elektronickej účtenke. Možno ho vkladať aj za každú jednu položku. Tieto riadky s medzisúčtami v el. účtenke sa netlačia – sú informačné, pokiaľ nie je na medzisúčet zadaná %-na zľava alebo prirážka.)
- Kópia bloku** - vytlačí sa kópia posledného bloku
- Otvor zásuvku** - otvorenie peňažnej zásuvky bez predaja
- Ref.** - refund – vrátenie peňazí napr. pri reklamácií
- +/- k** - konštantné zľavy / prirážky, ak je zadané záporné číslo, tak zľava (nemožno aplikovať na medzisúčet)
- +/- %** - percentuálne zľavy / prirážky, ak je zadané záporné číslo, tak zľava

- Vklad/Výber** - klávesa na vykonanie vkladu/výberu (ak je zadané záporné číslo, tak výber)
- PLU cena** - klávesa na ručné zadanie novej ceny, prepísanie kódu novou cenou
- PLU list** - vyvolanie abecedne zoradeného zoznamu všetkých PLU položiek z databázy. V zozname možno vyhľadávať alebo sa pohybovať šípkami nahor alebo nadol. Enter – vybrať položku sa zaúčtuje, Esc – vyskočenie zo zoznamu
- Storno/Delete** - vymazanie položky, na ktorej sa nachádza kurzor (vymazať možno jednotlivú položku, zľavu/prirážku, medzisúčtet, súčet, platidlá alebo jednotlivé znaky pri zadávaní hesla atď.)
- Lístky** - platba stravnými lístkami
- Karta** - platba platobnou kartou cez terminál
- 1/n** - predaj zlomkového počtu tovaru
- PLU** - predaj cez PLU – zadanie kódu tovaru
- Súčtet/Hotovost'** - vyvolanie súčtu nablokovaných položiek. Ďalšie stlačenie klávesy znamená potvrdenie platby v hotovosti.

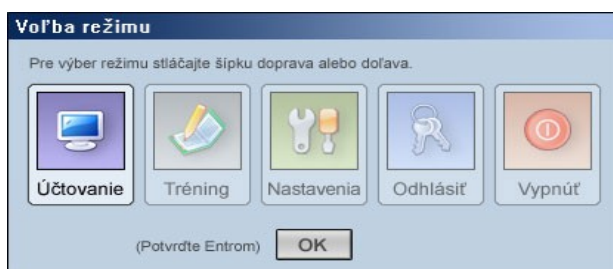
3.3 Prihlásenie sa do pokladne

Po zapnutí pokladne a nabehnutí systému, zadajte Vaše pridelené prihlasovacie meno a heslo a potvrdte Entrom. V prípade problémov, skontrolujte správnosť zadávania znakov, či je vypnutý Caps Lock a podobne.



3.4 Voľba režimu

Po úspešnom prihlásení sa do pokladne, zvolte režim, v ktorom si želáte pracovať. Na výber sú režimy: registračný, tréningový, nastavení, odhlásenie a vypnutie. Šípkami pohybujte doľava alebo doprava a voľbu potvrdte Entrom. Zvoliť možno len ten režim, na ktorý má prihlásený používateľ oprávnenie. Ak prihlásený používateľ nemá na niektorý z režimov oprávnenie, systém mu prístup zamietne.



3.5 Zmena režimu

Ak sa potrebujete prepnúť do iného režimu, stlačte klávesu Ctrl+Enter alebo cez grafické menu Menu

-> Voľba režimu a potvrďte výber.

3.6 Odhlásenie používateľa z pokladne

Ak potrebujete z nejakého dôvodu opustiť na krátky čas pracovisko, odhláste sa zo systému stlačením kláves Alt+Enter alebo cez grafické menu stlačte klávesu Menu -> Odhlásenie. Ak sa chcete znovu prihlásiť, postupujte podľa bodu 3.3.

3.7 Vypnutie pokladne

Po skončení práce s pokladňou ju vypnite stlačením kláves Ctrl+Alt+Enter alebo cez grafické menu stlačte klávesu Menu -> Vypnúť pokladňu.

4. Práca s pokladňou v registračnom režime

V registračnom režime sa všetky údaje ukladajú do pamäte fiškálneho modulu, sú registrované!

4.1 Popis okna v registračnom režime

Ide o najviac používaný režim. Obrazovka je rozložená do štyroch častí. Vrchná časť - informačná, obsahuje názov predajne, meno prihláseného používateľa, aktuálny dátum a čas. V pravej časti sa nachádza grafické menu - alternatíva k funkciám pokladne umiestnených na klávesách a v ľavej a najhlavnejšej časti obrazovky je elektronická účtenka. Zoznam naučtovaných PLU tovarov je prehľadný, možno sa v ňom ľahko pohybovať, prípadne omylom nablokované PLU

vymazať. V spodnej časti obrazovky sa nachádza zoznam priamych PLU tovarov, ktoré sú priradené ku klávesám F1-F12. Stlačením jednej z kláves Shift, Ctrl, Okno alebo Alt a príslušnej F klávesy, je k dispozícii až 60 priamych PLU.



REGISTRAČNÝ REŽIM

PT UNIVERZÁL

Pokladník: **Mária Kováčová**
 Dátum: **25.02.2006** Čas: **09:42:36**

ÚČTOVANIE

Názov	Daň	Množstvo	Cena/MJ	Celkom
Mlieko polotučné	19%	1 x	20,00	20,00
Maslo obyčajné	19%	1 x	25,00	25,00
Chlieb	19%	2 x	30,00	60,00
Ovocie-zelenina	19%	1,5 x	8,00	12,00
Mliečne výrobky	19%	7 x	5,00	35,00
Mäsové výrobky	19%	3 x	21,60	64,80
Múka polohrubá výb.	19%	2 x	8,00	16,00
Cukor kryštálový	19%	1 x	35,00	35,00
SPOLU				267,80
ZAKRUHLENIE				0,20
K UHRADE				268,00
STRAVNE LISTKY				60,00
PLATOBNA KARTA				200,00
			Medzisúčtet	8,00

MENU

- Opustenie menu
- Otvorenie zásuvky
- Množstvo Počet
- Množstvo 1/n
- Priame PLU
- Zoznam PLU
- PLU cena
- Súčtet
- Storno
- Refundácia
- Zľavy a prirážky [%]
- Medzisúčtet
- Platba hotovosťou
- Platba kartou
- Zľavy a prirážky [k]
- Kópia bloku
- Platba stravejšími listkami
- Platba šekom
- Vklad/výber z/do pokladne
- Pomoc

© 2006, PD spol. s r.o. PD CashRegister 1.0

PD SOFTWARE PostgreSQL Linux

Rožok obyč. 40g **F1** Rožok slaný **F2** **F3** **F4** **F5** **F6** **F7** **F8** **F9** **F10** **F11** **F12**

Obr. 1: Ukážka obrazovky v Registračnom režime

4.2 Zaúčtovanie položky

Zaúčtovať položky možno viacerými spôsobmi:

- *naskenovanie PLU pomocou čiarového kódu*
- *účtovanie pomocou priamych PLU (klávesy F1-F12)*
- *zaúčtovaním položky výberom zo zoznamu PLU*
- *ručným zadaním kódu tovarovej položky*
- *prepísaním ceny PLU*
- *násobením alebo delením položky*

Tento dokument tvorí súčasť duševného vlastníctva spoločnosti PD Software s.r.o. a je chránený autorským právom Slovenskej Republiky. Dokument, ani jeho časti nie je možné šíriť, vytvárať z neho kópie, alebo oboznamovať s jeho obsahom tretie osoby, bez písomného súhlasu PD Software s.r.o. Súčasťou dokumentu sú informácie tvoriace predmet obchodného tajomstva a každý, kto je s nimi oboznámený je povinný zabezpečiť ich ochranu pred zneužitím.

Základné účtovanie

1. Zadáajte kód tovarovej položky a stlačte PLU
2. Opakujte bod 1., pokiaľ nenaúčtujete všetky položky
3. Stlačte klávesu Súčet
4. Zadáajte na číselnej klávesnici prijatú hotovosť od zákazníka
5. Znova stlačte Súčet/Hotovosť (pri platbe hotovosťou)

Pri účtovaní možno bod 2. a 5. kombinovať spôsobmi popísanými nižšie (t.j. kódy položiek možno naskenovať, zadať pomocou priamych kláves, prípadne vyhľadať zo zoznamu PLU atď. a taktiež platbu možno zrealizovať hotovosťou alebo/a zároveň platobnou kartou alebo/a zároveň stravnými lístkami)

Účtovanie pomocou čiarových kódov

1. Pomocou čítačky čiarových kódov zosnímajte čiarový kód tovaru
2. Opakujte bod 1., pokiaľ nenaúčtujete všetky položky
3. Stlačte klávesu Súčet
4. Zadáajte na číselnej klávesnici prijatú hotovosť od zákazníka
5. Znova stlačte Súčet/Hotovosť (pri platbe hotovosťou)

Pri účtovaní možno bod 2. a 5. kombinovať spôsobmi popísanými nižšie (t.j. kódy položiek možno zadať ručne, zadať pomocou priamych kláves, prípadne vyhľadať zo zoznamu PLU atď. a taktiež platbu možno zrealizovať hotovosťou alebo/a zároveň platobnou kartou alebo/a zároveň stravnými lístkami)

Účtovanie pomocou priamych PLU

Priame PLU – označujeme tie položky, ktoré sa naučtujú jedným stlačením klávesy, čiže priamo. Sú priradené ku klávesám F1 - F12. Stlačením jednej z kláves Shift, Ctrl, Okienko (zvyčajne umiestnenou medzi klávesou Ctrl a Alt) alebo Alt a príslušnej F klávesy, je k dispozícii až 60 priamych položiek. Často predávané položky možno takto rozdeliť do 5 skupín. Napríklad v základnom stave sú nadefinované v klávesách F1 – F12 PLU chleba a pečiva, stlačením kláves Shift + Fn (n=1-12) sú nadefinované PLU mliečnych výrobkov atď. Názvy v priamych PLU klávesách sa načítavajú z databázy PLU položiek.

Príklad: F1 = chlieb, F2 = slaný rožok, Shift+F1 = mlieko, Shift+F2 = jogurt, Alt+F1 = mydlo ... atď.

Vyhľadávanie a účtovanie PLU zo zoznamu PLU

1. stlačte klávesu PLU list
2. zadajte časť slova tovarovej položky alebo celý jej názov
3. po stlačení klávesy Enter alebo Súčet sa vyznačená položka zaradí do zoznamu nablokovaných položiek

V zozname možno pohybovať aj šípkami nahor alebo nadol. Ak si prajete odísť zo zoznamu PLU bez zaradenia vyznačenej položky do zoznamu nablokovaných položiek, stlačte klávesu Esc.

Účtovanie viacnásobného množstva tej istej tovarovej položky

Napríklad: Naučtovanie 6 kusov mlieka.

1. stlačte na číselnej klávesnici 6
2. stlačte * (násobenie)
3. zosnímajte čítačkou čiarový kód tovaru
(zadanie PLU možno vykonať viacerými spôsobmi - naskenovanie, priame zadanie PLU, zo zoznamu PLU, prepísanie ceny ... atď.)

Prepísanie ceny tovarovej položky

Napríklad: Chlieb, ktorého cena je 20,-Sk, je uložený v priamej voľbe pod klávesou F1. Vo večerných hodinách bude jeho predajná cena 15,-Sk.

1. zadajte novú cenu, teda 15
2. stlačte klávesu PLU cena
3. zadajte kód PLU, teda F1

Účtovanie čiastkového množstva PLU

Napríklad: Naučtovanie polovice chleba (kde, chlieb = F1 – nadefinované priame PLU).

1. zadajte na číselnej klávesnici 2
2. stlačte klávesu 1/n
3. stlačte F1

Napríklad: Naučtovanie štvrtky chleba (kde, chlieb = F1 – nadefinované priame PLU).

1. zadajte na číselnej klávesnici 4
2. stlačte 1/n
3. stlačte F1

Iný postup:

1. zadajte na klávesnici 1
2. stlačte / (lomítko)
3. zadajte 4
4. stlačte klávesu * (násobenie)
5. stlačte F1

Účtovanie zlomkového množstva PLU

Napríklad: Naučtovanie 4 kusov trojuholníkových syrokrémov zo šesťkusového balenia

1. zadajte na číselnej klávesnici 4
2. stlačte klávesu / (lomítko)
3. zadajte na číselnej klávesnici 6
4. stlačte klávesu * (násobenie)
5. zadajte PLU syrokrému

4.3 Ukončenie nákupu

Ukončiť nákup možno viacerými spôsobmi:

- *platbou v hotovosti*
- *platbou stravnými lístkami*
- *platbou kreditnou kartou*
- *kombináciou uvedených platidiel*

Platba hotovosťou

1. po nablokovaní všetkých tovarových položiek stlačte klávesu Súčet
2. zadajte na číselnej klávesnici prijatú peňažnú hodnotu od zákazníka
3. znova stlačte Súčet/Hotovosť

Pokladničný blok sa začne tlačiť až po vykonaní bodu 3. Na monitore sa zobrazí suma, ktorú treba vrátiť zákazníkovi alebo sa zobrazí informačná správa o ukončení platby.

Tip! Ak sa prijatá suma od zákazníka zhoduje so sumou na zaplatenie, nie je potrebné vykonať bod 2.

Platba stravnými lístkami

1. po nablokovaní všetkých tovarových položiek stlačte klávesu Súčet
2. zadajte na číselnej klávesnici hodnotu prijatých stravných lístkov od zákazníka
3. stlačte klávesu Lístky

Na tlačiarni sa vytlačí doklad a na monitore sa zobrazí suma, ktorú treba vrátiť zákazníkovi alebo sa zobrazí informačná správa o ukončení platby.

Platba kartou

Pre možnosť platby platobnou kartou, je nutné mať zapojený platobný terminál.

1. po nablokovaní všetkých tovarových položiek stlačte klávesu Súčet
2. zadajte na číselnej klávesnici požadovanú sumu na zaplatenie
3. stlačte klávesu Karta
4. ďalej sa riadte pokynmi na platobnom terminály

Na tlačiarni sa vytlačí doklad a na monitore sa zobrazí informačná správa o ukončení platby.

Kombinácia platidiel

Platbu možno realizovať kombináciou všetkých troch platidiel.

Napríklad: Nákup v hodnote 1.165,50 Sk zaplatíme nasledovne:

- 1.000,-Sk platobnou kartou
- 160,-Sk stravnými lístkami
- 10,-Sk v hotovosti

1. po nablokovaní všetkých tovarových položiek stlačte klávesu Súčet
2. zadajte na číselnej klávesnici 1000
3. stlačte klávesu Karta
4. zadajte na číselnej klávesnici 160
5. stlačte klávesu Lístky
6. zadajte na číselnej klávesnici 10
7. stlačte klávesu Súčet/Hotovosť

Na tlačiarni sa vytlačí doklad a na monitore sa zobrazí suma, ktorú treba vrátiť zákazníkovi. V tomto prípade 4,50,-Sk.

4.4 Vklady a výbery

Vklad do pokladne

Na číselnej klávesnici zadajte vkladajú sumu a stlačte klávesu Vklad/Výber. Na tlačiarni sa vytlačí doklad o danej operácii.

Výber z pokladne

Na číselnej klávesnici zadajte znamienko - (mínus), potom vybrať sumu a stlačte klávesu Vklad/Výber. Na tlačiarni sa vytlačí doklad o danej operácii.

4.5 Zostatky v pokladni

xdgdfg

4.6 Zľavy a prirážky

Zľavy a prirážky môžu byť percentuálne alebo konštantné. Možno ich aplikovať kedykoľvek a kdekoľvek v blokovani, na jednotlivé položky, alebo na medzisúčty, pokiaľ nebola stlačená klávesa Súčet/Hotovosť. Zľavu/prirážku nemožno zadať na refundovanú položku alebo inú zápornú položku, ani na vratné obaly. Taktiež konštantá zľava/prirážka sa nedá zadať na medzisúčet.

Tip! Ak potrebujete opraviť alebo doplniť zľavu/prirážku do el. účtenky a blok je uzavretý ale neukončený (bola 1x stlačená klávesa Súčet, prípadne platidlá) môžete vymazať platidlá a súčet a doblokovať iné položky alebo zľavy.

Percentuálne zľavy a prirážky

Na percentuálne zľavy a prirážky slúži jedno tlačítko. Znamienkom - (mínus) sa rozlišuje, či sa jedná o zľavu alebo prirážku. Ak je zadané mínus, tak ide o zľavu.

Napríklad: Na tovar v hodnote 500,-Sk je prirážka 10%.

1. zadajte PLU
2. zadajte 10
3. stlačte klávesu +/- %

Nablokovaná suma tovaru bude 550,-Sk.

Tip! Ak ste sa pomýlili v zadaní výšky zľavy alebo prirážky, možno ju jednoducho opraviť tak, že zopakujete krok 2. a 3. Ak chcete zľavu alebo prirážku na tovar vymazať, stlačte Storno alebo v kroku 2. zadajte 0 a pokračujte krokom 3. Druhým stlačením tlačítka Storno vymažete položku z el. účtenky.

Konštantné zľavy a prirážky

Na konštantné zľavy a prirážky slúži jedno tlačítko. Znamienkom - (mínus) sa rozlišuje, či sa jedná o zľavu alebo prirážku. Ak je zadané mínus, tak ide o zľavu.

Napríklad: Na tovar v hodnote 500,-Sk je zľava 100,-Sk.

1. zadajte PLU
2. stlačte znamienko - (mínus)
3. zadajte 100
4. stlačte klávesu +/- konšt.

Nablokovaná suma tovaru bude 400,-Sk.

Tip! Ak ste sa pomýlili v zadaní výšky zľavy/prirážky, možno ju jednoducho opraviť tak, že zopakujete krok 3. a 4 (prípadne krok 2 vynechajte ak sa jedná o prirážku). Ak chcete zľavu alebo prirážku na tovar vymazať, stlačte Storno alebo zadajte nulovú zľavu/prirážku. T.j. krok 2. vynechajte, v kroku 3. zadajte 0 a pokračujte krokom 4.

4.7 Refundácia

Refundácia sa používa na vrátenie peňazí zákazníkovi, napríklad pri reklamácií. Možno refundovať samostatnú položku alebo ako jednu z už naučtovaných položiek v elektronickej účtenke.

1. Stlačte klávesu Refund
2. Zadajte PLU alebo n*PLU

4.8 Storno

Storno operáciu možno vykonať kedykoľvek a kdekoľvek v blokovaní. Stornovať možno vyznačenú položku tovaru, zľavy a prirážky, medzisúčty, súčet alebo jednotlivé platidlá, pokiaľ sa neukončil nákup a nevytlačil blok.

Ak bol zadaný jedenkrát Súčet a potrebujete vymazať tovarovú položku v elektronickej účtenke, vymažte najprv Súčet (klávesou Storno), až potom možno stornovať jednotlivé položky, prípadne doplniť ďalšie.

4.9 Zoznam PLU

Zoznam PLU položiek možno použiť na vyhľadanie tovarovej položky. Položky v zozname sú uložené podľa abecedy. Možno v nich listovať pomocou šípok (here, dole) alebo podľa zadaného slova alebo časti slova PLU. Ak chcete zo zoznamu odísť bez zablokovania PLU, stlačte Esc, ak ju chcete zaúčtovať, stlačte Enter.

Tip! Ak ste omylom zaúčtovali položku zo zoznamu, môžete ju kedykoľvek odstrániť stlačením tlačítka Storno.

4.10 Kópia bloku

Stlačením klávesy Kópia bloku vykonáte kópiu posledného bloku.

4.11 Uzávierky

Uzávierky môžu vykonávať len tí používatelia, ktorí majú na to oprávnenie. Možno vykonať priebežnú (X) uzávierku, dennú a mesačnú uzávierku alebo ich kópie. Všetky sa vykonávajú cez grafické menu.

Napríklad: vykonať dennú uzávierku.

Stlačte klávesu Menu -> Uzávierky -> Vykonať dennú uzávierku.

Automaticky sa vytlačí na tlačiarňu denná uzávierka.

Pri dennej uzávierke sa z pamäti vymažú všetky položky! Vykonáva sa po ukončení predaja.

Pri priebežnej (X) uzávierke sa položky z pamäti nevmazávajú, možno ich vykonať niekoľkokrát denne, napríklad pri striedaní pokladníkov, pri priebežnom prehľade predaných položiek atď.

5. Práca s pokladňou v tréningovom režime

V tréningovom režime sa žiadne údaje neukladajú do pamäte fiškálneho modulu, nie sú registrované!

Tento režim slúži na vyskúšanie a učenie sa pracovať s pokladňou. Všetky klávesy sú funkčné ako v registračnom režime, s výnimkou niektorých funkcií, na ktoré nie sú oprávnenia (napr. vykonanie závierok atď.)

5.1 Popis okna v tréningovom režime

TRÉNINGOVÝ REŽIM

Tréningový režim

Pokladník: **Mária Kováčová**
Dátum: **25.02.2006** Čas: **09:42:36**

ÚČTOVANIE

Názov	Daň	Množstvo	Cena/MJ	Celkom

MENU

- Opustenie menu
- Otvorenie zásuvky
- Množstvo Počet
- Množstvo 1/n
- Priame PLU
- Zoznam PLU
- PLU cena
- Súčet
- Storno
- Refundácia
- Zľavy a prirážky [%]
- Medzisúčet
- Vofba režimu
- Uzavierky
- Zľavy a prirážky [k]
- Kópia bloku
- Odhlasenie
- Vypnúť pokladňu
- Vklad/výber z/do pokladne
- Pomoc

© 2006, PD spol. s r.o. PD CashRegister 1.0

PD SOFTWARE PostgreSQL Linux

PD spol. s r.o.

Rožok obyč. 40g	Rožok slaný											
F1	F2	F3	F4	F5	F6	F7	F8	F9	F10	F11	F12	

Tento dokument tvorí súčasť duševného vlastníctva spoločnosti PD Software s.r.o. a je chránený autorským právom Slovenskej Republiky. Dokument, ani jeho časti nie je možné šíriť, vytvárať z neho kópie, alebo oboznamovať s jeho obsahom tretie osoby, bez písomného súhlasu PD Software s.r.o. Súčasťou dokumentu sú informácie tvoriace predmet obchodného tajomstva a každý, kto je s nimi oboznámený je povinný zabezpečiť ich ochranu pred zneužitím.



Kontakt

PD Software s.r.o.
Sídlo: Sadová 19, 921 01 Piešťany

tel./fax: 033 / 7729 411
e-mail: info@pd.sk

Kontaktné osoby

Pavel Dedík - konateľ
e-mail: pavel.dedik@pd.sk

Zuzana Turcajová - konateľ
e-mail: turcajova@pd.sk

Identifikačné údaje

IČO: 35 810 823
DIČ: 2021572762
IČ DPH: SK2021572762

Bankové spojenie: Tatra banka: 262 419 1641/1100
IBAN: SK33 1100 0000 0026 2419 1641

Obchodný register: Okresný súd Trnava, oddiel Sro, vložka číslo: [13677/I](#)